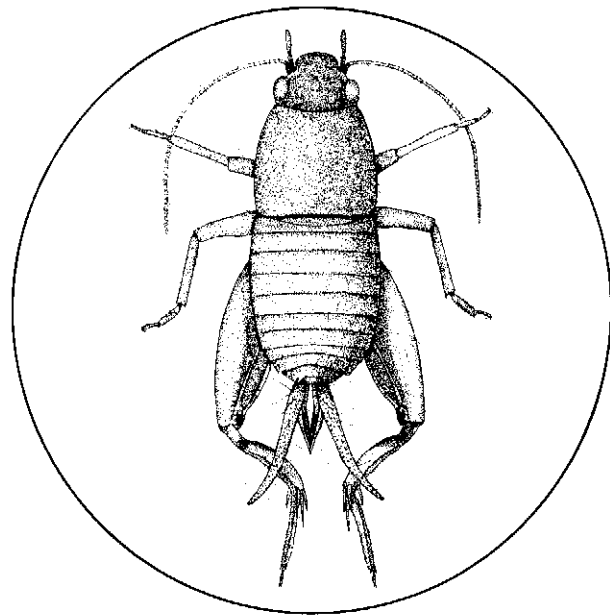


ISSN: 0391-7746

animalia



Periodico del Dipartimento
di Biologia animale
Università di Catania

VOL. 13 (1-3)
1986

NEUROTTERI
DELL'ITALIA MERIDIONALE ED INSULARE

ROBERTO A. PANTALEONI

I Neurotteri delle regioni meridionali ed insulari d'Italia sono poco conosciuti sia nella loro geonemia che nei loro aspetti sistematici, ecologici e biologici. Ho quindi esaminato con viva curiosità il materiale raccolto in Puglia, Basilicata, Calabria, Sicilia e Sardegna dal Dipartimento di Biologia Animale dell'Università di Catania ed affidatomi in studio grazie all'interessamento ed alla gentilezza del Chiar.mo Prof. Marcello La Greca. Esso è risultato di notevole interesse anche perché proviene in gran parte, per ciò che ho potuto desumere dalle indicazioni dei cartellini di località, da ricerche sulla entomofauna delle dune condotte dal suddetto Istituto. Ciò ha consentito di ottenere preziose informazioni sui Neurotteri legati a questo particolare ambiente, finora un po' trascurato dagli specialisti, dando una certa unitarietà ai dati qui presentati.

Tutti i *taxa* sono stati interpretati secondo Aspöck *et alii* (1980) a cui si rimanda per le note sinonimiche. La distribuzione delle specie viene indicata, quando possibile, utilizzando le categorie corologiche di La Greca (1964). La geonemia italiana viene generalmente data in sintesi per regioni politiche. Seguendo il metodo impostato in un precedente lavoro (Pantaleoni *et alii*, 1984) le località di cattura qui riportate⁽¹⁾ sono sempre precedute dall'indicazione della regione politica e della regione agraria cui appartengono. Per la suddivisione del territorio nazionale in regioni agrarie si è seguito quanto stabilito dall'ISTAT

⁽¹⁾ I dati scritti sui cartellini sono sempre riportati integralmente (anche a costo di qualche ripetizione) ed il più fedelmente possibile. Fanno eccezione le date di cattura trascritte con un metodo uniforme che non sempre rispetta la grafia originale.

(1958). Una piccola parte del materiale è stata depositata presso la collezione dell'Istituto di Entomologia "Guido Grandi" dell'Università di Bologna; questi esemplari vengono indicati nel testo con la sigla "B".

RAPHIDIOPTERA

RAPHIDIIDAE

Raphidia (Phaeostigma) italogallica Aspöck *et* Aspöck, 1976

CALABRIA:

Sila Greca (Cosenza) - Fossiatà (Sila) (m 1200) 4-VIII-1962 Alicata leg., 1 ♀.

L'identificazione di quest'unico esemplare femmina è da accogliersi con qualche riserva per l'esiguo numero di caratteri discriminanti che separano questa dalle specie vicine. L'attribuzione a *R. (Ph.) italogallica* è stata comunque possibile grazie al confronto con individui di sesso femminile appartenenti alle altre due specie del sottogenere presenti in Italia (*R. (Ph.) notata* Fabricius, 1781; *R. (Ph.) galloitalica* Aspöck *et* Aspöck, 1976).

Descritta su esemplari provenienti dalla Provenza e dalla Calabria: Colline di Oriolo, questa specie è stata successivamente segnalata della Sila e della Basilicata (Aspöck *et alii*, 1980)⁽²⁾.

Raphidia (Phidlara) grandii Principi, 1960

BASILICATA:

Colline del Vulture (Potenza) - M. Vulture m 1150 (Potenza) 6-VI-1973 Costa-Nobile leg., 1 ♀.

Specie sud-appenninica segnalata per poche stazioni di Campania, Puglia, Basilicata e Calabria (Principi, 1960, 1961, 1966; Aspöck *et* Aspöck, 1969; Aspöck *et alii*, 1980).

⁽²⁾ Purtroppo questi Autori, per descrivere la diffusione delle varie specie, invece di riportare un elenco dei luoghi di cattura utilizzano una « cartina a punti » da cui si ricavano solo indicazioni piuttosto sommarie.

Raphidia (Italorphidia) solariana (Navas, 1928)

CALABRIA:

Versante meridionale del Pollino (Cosenza) - Colle del Dragone (Pollino) m 1600 30-VII-1966 La Greca leg., Calabria (Prov. Cosenza), 1 ♂; Timpone della Capanna (Pollino) m 1600 30-VII-1966 La Greca leg., Calabria (Prov. Cosenza), 1 ♀;
Versante nord-orientale della Catena Costiera (Cosenza) - Piano di Novacco (M.ti di Lungro) m 1350 27-VII-1966 La Greca leg., Calabria (Prov. Cosenza), 1 ♀ (B).

Endemismo sud-appenninico finora conosciuto per i Monti Picentini, il Monte Sacro nel Cilento, il Massiccio del Pollino, la Sila e l'Aspromonte (Navas, 1928; Principi, 1952, 1961, 1966; Aspöck *et alii*, 1980); nuova risulta quindi la segnalazione per la Catena Costiera calabrese.

Raphidia (Xanthostigma) corsica Hagen, 1867 (= **Raphidia insularis** Albarda, 1891)

SICILIA:

Colline litoranee di Paternò (Catania) - Mascalucia (Catania) 26-V-1968 Distefano leg., 1 ♀;
Piana di Catania - S. G. Galermo (Catania) m 320 1-V-1966 Di Stefano leg., 2 ♀♀ (1 ♀ B).

La geonemia di questa Rafidia a distribuzione circumtirrenico-appenninica è stata in un primo tempo delineata da Principi (1966), sulla base di propri reperti e di segnalazioni di altri Autori (Albarda, 1891; Navas, 1914, 1934; Castellani, 1958), e recentemente ridefinita da Aspöck *et alii* (1980). La specie risulta diffusa in Corsica, Sardegna, Arcipelago Toscano e Toscana, Campania, Puglia, Basilicata, Calabria e Sicilia. In quest'ultima regione in particolare era finora conosciuta dei Monti Peloritani e della costa nord-occidentale.

PLANIPENNIA

CHRYSOPIDAE

Chrysopa formosa Brauer, 1850

SICILIA:

Piana di Catania - Catania 16-VII-1966 coll. La Greca, 1 es. senza addome.

Specie a distribuzione eurasiatica, localmente anche molto abbondante, diffusa in tutte le regioni italiane.

Chrysopa septempunctata Wesmael, 1841

SICILIA:

Piana di Catania - S. G. Galermo (Catania) m 320 18-V-1966 Di Stefano leg., 1 ♂
Colline litoranee di Ragusa - S. Croce Camerina (RG) loc.: Bosco Braccetto
5-IX-1985 leg. R. Grasso, 1 ♀.

Specie a distribuzione olopaleartica piuttosto comune e diffusa praticamente in tutt'Italia.

Chrysoperla carnea (Stephens, 1836)

SICILIA:

Nebrodi nord-occidentali (Messina) - Capizzi Nebrodi (m 1300) 28-IX-1963 Sichel leg., 1 ♀;
Colline nord-occidentali degli Iblei (Catania) - Vizzini (Catania) 5-VI-1966 coll. La Greca, 1 es. senza addome;
Colline litoranee di Ragusa - S. Croce Camerina (RG) loc.: Bosco Braccetto
3-VIII-1986 leg. R. Grasso, 2 ♂♂, 3 ♀♀.

Specie cosmopolita presente in tutte le regioni italiane ⁽³⁾.

Mallada (= *Anisochrysa*) **clathratus** (Schneider, 1845)

SICILIA:

Piana di Catania - Catania 12-IX-1968 coll. La Greca, 1 ♀.

Specie SE-europeo-anatolica non molto comune ma uniformemente diffusa nel nostro Paese in quasi tutte le regioni peninsulari ed in Sicilia.

Mallada (= *Anisochrysa*) **prasinus** (Burmeister, 1839)

SARDEGNA:

Colline di Campeda e del Marghine (Nuoro) - Mulargia (Macomer) 24-V-1964 La Greca leg., 1 ♀.

⁽³⁾ Recentemente è stata avanzata l'ipotesi che sotto tale denominazione venga indicato un complesso di numerose specie gemelle indistinguibili morfologicamente (vedasi ad es. Henry, 1983, 1984).

Specie a distribuzione eurocentroasiatico-mediterranea presente praticamente in tutte le regioni italiane ⁽⁴⁾.

Mallada (= *Anisochrysa*) **sp.**

SICILIA:

Piana di Catania - Catania 12-IX-1968 Ronsisvalle leg., 1 ♀.

Esemplare di sesso femminile attribuibile probabilmente a *Mallada* (= *Anisochrysa*) *flavifrons* (Brauer, 1850) specie euro-submediterranea comune in tutt'Italia.

Mallada (= *Anisochrysa*) **sp.**

SICILIA:

Piana di Catania - Catania VI-1960 coll. La Greca, 1 ♀.

Si tratta di una femmina del gruppo *flavifrons* che va attribuita probabilmente alla *M. ? picteti* di Bullini *et alii* (1983). Questa entità, ancora in attesa di essere studiata nei dettagli,⁽⁵⁾ è stata finora rinvenuta in Emilia-Romagna, Toscana, Lazio, Calabria e Sicilia (Pantaleoni, dati inediti).

MYRMELEONIDAE

Palpares libelluloides (Linnaeus, 1764)

BASILICATA:

Alto Basento (Potenza) - Campomaggiore m 700 (Potenza) 14-VII-1974 Nobile-Messina leg., 1 ♂, 1 ♀;

Medio Basento (Matera) - Valle del Basento m 200 (St. Grassano) Potenza [sic!] 9-VII-1974 Messina leg., 1 ♂.

⁽⁴⁾ Anche in questo caso sembra, secondo recenti ricerche (Bullini *et* Cianchi, 1984), che sotto questa denominazione venga riunito un complesso di più specie difficilmente discriminabili dal punto di vista morfologico.

⁽⁵⁾ Si tratta di una specie con *habitus* assai simile a *M. flavifrons* (Brauer, 1850) ma da questa sicuramente distinta per la conformazione dei genitali maschili, in particolare dello sclerite denominato « gonapsis », che a loro volta paiono identici a quelli di *M. picteti* (McLachlan, 1880).

SICILIA:

Versante occidentale dell'Etna (Catania) - Randazzo Maletto m 850 [Etna] 8-VII-1969 Ronsisvalle leg., 1 ♂;

Colline nord-occidentali degli Iblei (Catania) - Vizzini (Catania) 25-VII-1964 La Greca leg. 1 ♀; Idem 20-VI-1969 Nobile leg., 2 ♂♂, 2 ♀♀ (1 ♂, 1 ♀ B);

Piana di Siracusa - Priolo (Siracusa) 12-VI-1960 coll. La Greca, 1 ♀.

Grazie al caratteristico aspetto di questa inconfondibile specie, a distribuzione iranico-ponto-mediterranea, tutte le citazioni che la riguardano, anche le più antiche o quelle fornite da non specialisti, possono considerarsi attendibili. La geonemia italiana risulta così sufficientemente conosciuta: questo Mirmeleonide è diffuso lungo tutta la fascia costiera che va dalla Liguria occidentale alle colline romagnole non disdegnando, soprattutto al sud, stazioni interne, anche in quota, in corrispondenza più o meno diretta con le zone della penisola a clima e vegetazione mediterranea; è stata inoltre rinvenuta in quasi tutte le isole ed in alcune aree xerothermiche delle Alpi (Piemonte: Val di Susa; Lombardia; Trentino: Val Lagarina) (Rossi, 1790; Schneider, 1845; Costa A., 1855; Hagen, 1860a; Minà-Palumbo, 1871; Costa G., 1874; Ghiliani, 1874; Cecconi, 1908; Navas, 1913, 1914; Capra, 1934, 1976; Principi, 1952, 1966; Castellani, 1958; Zangheri, 1966; Insom *et alii*, 1979, 1985; Aspöck *et alii*, 1980; Monserrat, 1980). La mancanza di segnalazioni per Sardegna, Sicilia occidentale e parte della costa adriatica (Marche, Abruzzi e Molise) sembra dovuta più a carenza di ricerche che ad una effettiva assenza della specie.

***Acanthaclisis baetica* Rambur, 1842**

SICILIA:

Piana di Catania - Catania IX-1969 Nobile leg., 1 ♀.

Specie a distribuzione iranico-ponto-mediterraneo-atlantica dalle ben note caratteristiche ecologiche che la legano strettamente ad ambienti dunali (Principi, 1947; Steffan, 1975). Finora non era mai stata segnalata per le regioni meridionali italiane, la si conosceva infatti solo per Veneto, Emilia-Romagna e Marche sul versante adriatico della penisola, per Toscana e Lazio su quello tirrenico (Lacroix, 1925; Navas, 1930; Principi, 1947; Castellani, 1958; Zangheri, 1966; Insom *et alii*, 1979; Aspöck *et alii*, 1980; Pantaleoni, 1982).

Acanthaclisis occitanica (Villers, 1789)

PUGLIA:

Colline litoranee di Ostuni (Brindisi) - Torre S. Leonardo (Brindisi) 27-VII-1963
La Greca leg., 1 ♂.

Specie a distribuzione euroturanico-maghrebina, poco comune, dalle particolari esigenze ecologiche (Steffan, 1975) che, in Italia, ne limitano la diffusione ad ambienti dunali e retrodunali o, comunque, costieri. È stata finora segnalata in Romagna, Toscana, Lazio, Campania, Puglia, Calabria, Sicilia e Sardegna (Rossi, 1790; Costa A., 1855; Navas, 1913, 1930; Capra, 1934; Castellani, 1958; Zangheri, 1966; Schmid, 1972; Aspöck *et alii*, 1980).

Myrmecaelurus (Myrmecaelurus) trigrammus (Pallas, 1781)

PUGLIA:

Colline litoranee del Gargano (Foggia) - Is. Lago Varano (Gargano) 30-VII-1963
Sichel leg., dune, 1 ♂;

Pianura del Lago di Lesina (Foggia) - Torre Fortore (Lesina) Gargano 30-VII-1963
coll. La Greca, 1 ♂, 1 ♀;

Pianura di Massafra (Taranto) - Fiume Lato (Puglie) 29-VIII-1963 La Greca leg.,
1 ♂, 2 ♀♀ (1 ♀ B); Dune di Chiatona Taranto 24-VII-1963 La Greca leg., 1 ♀.

BASILICATA:

Pianura di Metaponto (Matera) - Dune di Metaponto (Matera) 24-VII-1963 Sichel
leg., 1 ♀.

CALABRIA:

Colline litoranee di Capo Spartivento (Reggio Calabria) - Dune di Bova Marina
(R. Calabria) 22-VII-1963 Sichel leg., 1 ♀.

SICILIA:

Nebrodi nord-occidentali (Messina) - Biviere di Cesarò (Messina) 18-VII-1964
Sichel leg., 1 ♀;

Colline di Caltagirone (Catania) - S. Cono (Caltagirone) VII-1942 coll. La Greca,
2 ♂♂, 1 ♀ (1 ♂).

Specie a distribuzione euroturanica diffusa, in Italia, nelle regioni meridionali ed in Sicilia (Schneider, 1845; Costa A., 1855; Hagen, 1860a; Minà-Palumbo, 1871; Costa G., 1874; Navas, 1913; Capra, 1934; Principi, 1952, 1966; Castellani, 1958; Insom *et alii*, 1979, 1985; Aspöck *et alii*, 1980; Monserrat, 1980); esiste un'antica segnalazione per il Piemonte:

Val di Susa (Ghiliani, 1874)⁽⁶⁾ che ne può far supporre la presenza anche in altre regioni centro-settentrionali.

Myrmeleon (Morter) hyalinus Olivier, 1811

PUGLIA:

Pianura delle Saline (Foggia) - Dune di Zapponeta (Foggia) 28-VII-1963 Sichel leg. 1 ♂, 2 ♀♀; *Idem* La Greca leg. 1 ♂, 1 ♀ (B);

Pianura di Massafra (Taranto) - Dune di Chiatona Taranto 24-VII-1963 Sichel leg., 2 ♂♂, 2 ♀♀ (1 ♂, 1 ♀ B); *Idem* La Greca leg., 1 ♂;

Colline litoranee di Ostuni (Brindisi) - Torre S. Leonardo (Brindisi) 27-VII-1963 La Greca leg., dune, 1 ♀;

Pianura di Otranto (Lecce) - N. Lago Alimini (Otranto) 26-VII-1963 La Greca leg., dune, 1 ♂.

BASILICATA:

Pianura di Metaponto (Matera) - Dune di Metaponto (Matera) 24-VII-1963 La Greca leg., 1 ♀; *Idem* Sichel leg., 1 ♂, 1 ♀ (1 ♀ B).

SICILIA:

Pianura di Mazara del Vallo (Trapani) - W. Selinunte (Agrigento [sic!]) 20-V-1963 Alicata leg., 1 ♀; W. Selinunte (Trapani) 5-X-1967 Ronsisvalle leg., 1 ♀;

Colline litoranee di Ragusa - S. Croce Camerina (RG) loc.: Bosco Braccetto 3-VIII-1986 leg. R. Grasso, 1 ♀;

Colline litoranee di Noto (Siracusa) - Portopalo (Pachino) Siracusa VII-1974 Alicata leg., 1 ♂.

Specie a distribuzione mediterraneo-turanica le cui segnalazioni per l'Italia si limitavano finora a poche località di Sicilia e di Sardegna (Schneider, 1845; Capra, 1934; Insom *et alii*, 1979, 1985; Aspöck *et alii*, 1980; Nicoli Aldini, 1983). I dati qui riportati, oltre ad allargare con certezza l'areale di diffusione della specie alle regioni meridionali della penisola, rendono attendibile un'antica e generica citazione per gli Abruzzi (Costa A., 1855; Navas, 1913).

Macronemurus appendiculatus (Latreille, 1807)

SICILIA:

Madonie orientali (Palermo) - Polizzi m 900 (Palermo) 29-VI-1973 coll. La Greca, 1 ♀;

⁽⁶⁾ Questa citazione è assolutamente attendibile, gli esemplari raccolti dal Ghiliani sono stati successivamente esaminati da vari Autori (Griffini, 1896; Capra, 1934; Castellani, 1958) che ne hanno sempre confermata la determinazione.

Colline di Caltagirone (Catania) - S. Cono (Caltagirone) VII-1942 coll. La Greca, 2 ♀♀;

Piana di Catania - Catania 2-VIII-1981 coll. La Greca, 1 ♂;

Colline litoranee di Noto (Siracusa) - Portopalo (Pachino) Siracusa VII-1974 Alicata leg., 2 ♂♂, 2 ♀♀ (1 ♂, 1 ♀ B).

Comune specie W-mediterranea transadriatica conosciuta per tutta l'Italia insulare e peninsulare (Schneider, 1845; Costa A., 1855; Hagen, 1860a; Minà-Palumbo, 1871; Navas, 1913, 1914; Capra, 1934, 1976; Principi, 1952, 1966; Castellani, 1958; Zangheri, 1966; Insom *et alii*, 1979, 1985; Aspöck *et alii*, 1980; Monserrat, 1980; Nicoli Aldini, 1983) e per alcune aree xerothermiche delle Alpi (Ghiliani, 1874; Aspöck, 1963).

Creoleon lugdunensis (Villers, 1789) (?)

PUGLIA:

Colline litoranee di Castellaneta - Fiume Bradano (Puglie) 16-VII-1963 Sichel leg., 1 ♂ (B).

SICILIA:

Colline del Gornalunga (Catania) - Palagonia (Catania) 30-V-1960 Ronsisvalle leg., 1 ♂, 1 ♀;

Colline litoranee di Noto (Siracusa) - Portopalo (Siracusa) 10-VIII-1982 Costa leg., 1 ♀;

Piana di Siracusa - M. Tauro (Augusta) 9-V-1962 La Greca leg., 1 ♂; Priolo (Siracusa) 30-VI-1961 La Greca leg., 1 ♂; Penisola Magnisi (Siracusa) 28-IX-1967 Ronsisvalle leg., 1 ♀.

Specie W-mediterranea piuttosto comune lungo le coste tirreniche ed ioniche della penisola, Sicilia e Sardegna (Hölzel, 1976; Aspöck *et alii*, 1980).

Creoleon plumbeus (Olivier, 1811) (?)

PUGLIA:

Colline litoranee di Ostuni (Brindisi) - Torre S. Leonardo (Brindisi) 27-VII-1963 La Greca leg., dune, 1 ♀.

(?) Le specie europee del genere *Creoleon* Tillyard, revisionate solo da qualche anno (Hölzel, 1976; Aspöck *et alii*, 1980), sono rimaste per lungo tempo sistematicamente mal definite e spesso confuse, l'una per l'altra, dai vari Autori. Risultando quindi incerta l'attendibilità di numerose segnalazioni ho preferito limitare al massimo le mie citazioni bibliografiche.

Specie a distribuzione E-mediterraneo transionica diffusa lungo le coste adriatiche ed ioniche della penisola (Hölzel, 1976; Aspöck *et alii*, 1980; Pantaleoni, dati inediti).

Creoleon aegyptiacus (Rambur, 1842) (7)

SICILIA:

Rocca del Castro (Nebrodi m 800) 7-VIII-1961 Alicata leg., 2 ♀♀ (1 ♀ B);
Colline litoranee di Modica (Ragusa) - Dune di Marza (Isipca [sic!]), Sicilia)
15-VIII-1952 La Greca leg., 1 ♀;
Piana di Siracusa - Agnone Bagni (Siracusa) 30-VIII-1963 Musco leg., 1 ♀ (B),
1 es. senza addome.

Interessante specie sardo-siculo-submediterranea di cui si conoscono per l'Italia poche segnalazioni di Sardegna, Arcipelago Toscano, Sicilia ed Isole Pelagie (Navas, 1913; Capra, 1937a, 1960, 1976; Hölzel, 1976; Insom *et alii*, 1979; Aspöck *et alii*, 1980).

Capra (1976), che non ha visto materiale siciliano, considera gli esemplari di Sardegna, Corsica ed Arcipelago Toscano come appartenenti ad una specie distinta da quelli delle Isole Pelagie: i primi infatti andrebbero attribuiti a *Cr. corsicus* (Hagen, 1860), mentre questi ultimi sarebbero dei veri *Cr. aegyptiacus*. L'opinione dell'Autore italiano sembra poggiare su più di una fondata ragione ed andrebbe meglio analizzata in futuro. Gli esemplari oggetto di questa nota, comunque, corrispondono molto bene al *Cr. aegyptiacus sensu* Capra.

Gymnocnemis variegata (Schneider, 1845)

SICILIA:

Versante litoraneo dell'Etna (Catania) - Contr. Sciafani m 1400 (Nicolosi) Etna
29-VIII-1976 Ronsisvalle leg., 2 ♀♀ (1 ♀ B);
Colline litoranee di Acireale (Catania) - Dagala del Re (CT) 30-IX-1985 leg. R.
Grasso, 1 ♀.

Rara specie mediterraneo-turanica sporadicamente segnalata, sempre in uno scarso numero di esemplari, per numerose regioni italiane e precisamente: Toscana, Lazio, Campania, Calabria, Sicilia, Puglia, Romagna, Venezia Giulia e Trentino (Schneider, 1845; Costa A., 1855; Hagen, 1860a; Navas, 1913; Lacroix, 1925; Castellani, 1958; Zangheri, 1966; Aspöck *et alii*, 1980; Pantaleoni *et alii*, 1984; Insom *et alii*, 1985).

ASCALAPHIDAE

Deleproctophylla australis (Fabricius, 1787)

PUGLIA:

Colline del Carapelle (Foggia) - Deliceto (Avellino [sic!]) 9-VII-1957, 1 ♀ (B).

BASILICATA:

Colline del Vulture (Potenza) - Atella (Potenza) 12-VII-1957 coll. La Greca, 1 ♂;
Pianura di Metaponto (Matera) - Dune di Metaponto (Matera) 24-VII-1963 Sichel leg., 1 ♂ (B).

CALABRIA:

Colline litoranee del Novito e del La Verde (Reggio Calabria) - Dune di Locri (Calabria) 22-VII-1963 Sichel leg., 1 ♀;
Colline litoranee di Capo Spartivento (Reggio Calabria) - Bova (R. Calabria) 30-VI-1969 Nobile leg., 1 ♀ (B); Bova (Reggio Calabria) 20-VI-1970 Messina Nobile leg., 1 ♂.

SICILIA:

Colline del Gornalunga (Catania) - Palagonia (Catania) 10-VI-1962 La Greca leg., 1 ♀;
Piana di Siracusa - Penisola di Magnisi (Siracusa) 9-VII-1961 La Greca leg., 1 ♂.

SARDEGNA:

Colline litoranee del Sulcis (Cagliari) - Is. S. Antioco (Cagliari) 3-VI-1964 La Greca leg., 1 ♂ (B).

Rara specie appenninico-dinarico transionica le cui segnalazioni per l'Italia risultano, in gran parte, di antica data (Rambur, 1842; Schneider, 1845; Costa A., 1855; Minà-Palumbo, 1858; Hagen, 1860a, 1860b; Costa G., 1874; Navas, 1913). Sulla base del materiale qui esaminato e delle segnalazioni più recenti (Castellani, 1958; Aspöck *et alii*, 1980) la sua diffusione italiana è, comunque, confermata per Campania, Puglia, Basilicata, Calabria, Sicilia e Sardegna. Capra (1937b) ha potuto esaminare un esemplare catturato presso Roma agli inizi del secolo scorso.

Libelloides coccajus (Denis *et* Schiffermüller, 1763)

BASILICATA:

Colline del Vulture (Potenza) - Laghi Monticchio m 600 (Potenza) 5-VI-1973 Costa-Nobile leg., 1 ♂; M. Vulture m 1100 (Potenza) 6-VI-1973 coll. La Greca, 1 ♂; M. Vulture m 1150 (Potenza) 6-VI-1973 Costa-Nobile leg., 3 ♂♂ (1 ♂ B).

SICILIA:

Etna [sic!], 1 ♀.

Comune specie sud-europea occidentale nota di tutte le regioni italiane ad esclusione della Sardegna (Angelini, 1827; Costa A., 1855; Costa G., 1874; Griffini, 1896; Lacroix, 1925; Navas, 1933; Principi, 1952, 1958, 1966; Castellani, 1958; Zangheri, 1966; Schmid, 1972; Insom *et alii*, 1979, 1985; Aspöck *et alii*, 1980; Monserrat, 1980).

Libelloides ottomanus (Germar, 1817)

CALABRIA:

Colline litoranee di Reggio Calabria - Terreti (Reggio Calabria) 25-V-1963 Sichel leg., 1 ♂.

Specie a distribuzione N-mediterraneo orientale transionica, con un areale disgiunto in Provenza, conosciuta per tutte le regioni peninsulari italiane a sud del Lazio (Costa A., 1855; Navas, 1925; Capra, 1937b; Principi, 1952, 1966; Castellani, 1958; Schmid, 1972; Insom *et alii*, 1979; Aspöck *et alii*, 1980).

Libelloides italicus (Fabricius, 1781)

BASILICATA:

Montagna del Melandro (Potenza) - Vietri (Potenza) m 700 11-VII-1974 coll. La Greca, 1 ♀.

CALABRIA:

Colline litoranee di Capo Spartivento (Reggio Calabria) - Bova (R. Calabria) 30-VI-1969 Nobile leg., 1 ♀.

Specie appenninica conosciuta per tutte le regioni peninsulari italiane (Costa A., 1855; Navas, 1913, 1930; Castellani, 1958; Zangheri, 1966; Insom *et alii*, 1979; Aspöck *et alii*, 1980; Monserrat, 1980). Da riconfermare sembrano le segnalazioni di Castellani (1958) per un paio di stazioni dell'Arco Alpino (Piemonte: Val di Susa; Trentino: Val di Ledro). Assai dubbie paiono infine le citazioni di Minà-Palumbo (1858, 1871) per la Sicilia; con ogni probabilità l'Autore si riferisce al *L. italicus* (Fabricius) *sensu* Costa, 1855 = *L. coccajus* (Denis *et* Schiffermüller).

Libelloides ictericus siculus (Angelini, 1827)

SICILIA:

Colline litoranee di Erice (Trapani) - Golfo Cofano (Trapani) 17-V-1965 Alicata leg., 1 ♂;

Nebrodi nord-occidentali (Messina) - Cesarò (Nebrodi) 16-VI-1970 Nobile leg., 1 ♀;
Colline nord-occidentali degli Iblei (Catania) - Vizzini (Catania) 5 [o 15?]-VI-1966 coll. La Greca, 1 ♂;
Piana di Siracusa - Priolo (Siracusa) 30-IV-1961 La Greca leg. 1 ♂ (B); *Idem* 20-V-1965 coll. La Greca, 1 ♂.

Endemismo siculo conosciuto praticamente di tutta l'isola (Rambur, 1842; Schneider, 1845; Hagen, 1860a; Capra, 1937b; Castellani, 1958; Principi, 1966; Aspöck *et alii*, 1976, 1980).

Libelloides ictericus corsicus (Rambur, 1842)

SARDEGNA:

Colline di Campeda e del Marghine (Nuoro) - Mulargia (Macomer) 24-V-1964 La Greca leg., 1 ♂; P. Palai m 700 (Macomer) 23-V-1964 Sichel leg., 2 ♂♂ (1 ♂ B);
Colline litoranee di Bosa (Nuoro) - Bosa (Nuoro) 24-V-1964 La Greca leg., 1 ♀;
Tirso inferiore (Oristano) - Putzu Idu (Oristano) 22-V-1964 La Greca leg., 1 ♀ (B).

Endemismo sardo-corso conosciuto anche dell'Isola di Capraia (Navas, 1913; Capra, 1937a, 1976; Aspöck *et alii*, 1976, 1980).

RIASSUNTO

Si riportano qui i risultati dello studio di alcune specie di Neurotteri raccolte dal Dipartimento di Biologia Animale dell'Università di Catania. Il materiale esaminato, proveniente dalle regioni meridionali ed insulari d'Italia (in massima parte da aree costiere), appartiene alle seguenti 4 famiglie: *Raphidiidae* (4 specie); *Chrysopidae* (7 specie); *Myrmeleonidae* (10 specie); *Ascalaphidae* (6 tra specie e sottospecie). Notevolmente interessanti sono i ritrovamenti di *Myrmeleon (Morter) hyalinus* Ol. in Puglia, Basilicata e Sicilia, di *Creoleon aegyptiacus* Ramb. ed *Acanthaclisis baetica* Ramb. in Sicilia, di *Deleproctophylla australis* (Fabr.) in Sardegna, Sicilia, Calabria, Basilicata e Puglia.

Parole chiave: *Raphidiidae*, *Chrysopidae*, *Myrmeleonidae*, *Ascalaphidae*, faunistica, corologia.

SUMMARY

Neuropteroidea (Insecta) of southern and insular Italy.

Results of the study of some species of *Neuropteroidea* collected by the Department of Animal Biology, University of Catania, are here reported. The

material examined from southern regions and islands of Italy (chiefly from coastal areas) belongs to the following four families: *Raphidiidae* (4 species); *Chrysopidae* (7 species); *Myrmeleonidae* (10 species); *Ascalaphidae* (6 including species and subspecies). The finding of *Myrmeleon (Mortier) hyalinus* Ol. in Apulia, Basilicata and Sicily, that of *Creoleon aegyptiacus* Ramb. and *Acanthaclisis baetica* Ramb. in Sicily, that of *Deleproctophylla australis* (Fabr.) in Sardinia, Sicily, Calabria, Basilicata and Apulia are of great interest.

Key words: *Raphidiidae*, *Chrysopidae*, *Myrmeleonidae*, *Ascalaphidae*, Fauna, chorology.

BIBLIOGRAFIA

- ALBARDA H. (1891) *Révision des Raphidides*. Tijdschr. Ent., 34: 65-184.
- ANGELINI B. (1827) *Ascalafi italiani con nuova specie*. Bibl. ital. 47: 466-468 (in Capra, 1937a).
- ASPÖCK H. (1963) *Hemerobius burmanni* nov. spec. (*Ein Beitrag zur Kenntnis der Neuropterenfauna des ostlichen Gardasee-Gebietes*). Z. ArbGem. öst. Ent., 15: 1-6.
- ASPÖCK H. & ASPÖCK U. (1969) *Das Subgenus Phidiara Aspöck et Aspöck 1968 (Raphidioptera, Raphidiidae, Raphidia)*. Z. ArbGem. öst. Ent., 21: 109-120.
- ASPÖCK H. & ASPÖCK U. (1976) *Die Auflösung des Raphidia notata-Komplexes (Neur., Raphidioptera, Raphidiidae)*. Z. ArbGem. öst. Ent., 27: 57-70.
- ASPÖCK H., ASPÖCK U. & HÖLZEL H. (1980) *Die Neuropteren Europas. Eine zusammenfassende Darstellung der Systematik, Ökologie und Chorologie der Neuropteroidea (Megaloptera, Raphidioptera, Planipennia) Europas: Vol. I, 495 pp.; Vol. II, 335 pp.* Goecke & Evers, Krefeld.
- ASPÖCK H., HÖLZEL H. & ASPÖCK U. (1976) *Taxonomie und Chorologie von Libelloides ictericus (Charpentier) s.l. (Neuroptera, Planipennia, Ascalaphidae) - ein Beitrag zur Biogeographie des westlichen Mittelmeerraumes*. Z. ArbGem. öst. Ent., 28: 17-32.
- BULLINI L. & CIANCHI R. (1984) *Electrophoretic studies on gene-enzyme systems in chrysopid lacewings*. In: CANARD M., SEMERIA Y. & NEW T.R. (Ed.), *Biology of Chrysopidae*. Dr. Junk Publishers, The Hague: 48-56.
- BULLINI L., PRINCIPI M.M., CIANCHI R. & PANTALEONI R. (1983) *Nuovi dati sulla tassonomia biochimica delle Crisope italiane (Neuroptera, Chrysopidae)*. Atti XIII Congr. Naz. It. Ent., Sestriere-Torino, 1983: 479-483.
- CAPRA F. (1934) *Su alcuni Odonati e Mirmeleonidi di Sicilia*. Ann. Mus. civ. Stor. nat. Genova, 57: 92-97.
- CAPRA F. (1937a) *Raccolte entomologiche nell'Isola di Capraia fatte da C. Mancini e F. Capra (1927-1931). V. Odonati e Neuropteri con note sulla memoria di B. Angelini: Ascalafi italiani*. Boll. Soc. Ent. It., 69: 50-58.

- CAPRA F. (1937b) *Note neurotterologiche*. Mem. Soc. Ent. It., 15: 213-214.
- CAPRA F. (1960) *Myrmeleonidae*. In: ZAVATTARI E. & C.: *Biogeografia delle Isole Pelagie*. Rend. Acc. Naz. XL, ser. IV, 11: 341-342.
- CAPRA F. (1976) *Quanto si sa sugli Odonati e Neurotteri dell'Arcipelago Toscano (Studi sulla Riserva Naturale dell'Isola di Montecristo. XIII)*. Lav. Soc. It. Biogeogr., 5: 541-560.
- CASTELLANI O. (1958) *Contributo alla conoscenza della fauna entomologica d'Italia. Neuroptera*. Boll. Ass. Romana Ent., 11-12: 9-14.
- CECCONI G. (1908) *Contributo alla fauna delle Isole Tremiti*. Boll. Mus. Zool. Anat. comp. R. Univ. Torino, 23: 1-53.
- COSTA A. (1855) *Fauna del Regno di Napoli. Neurotteri. Famiglia de Ascalafidei-Ascalaphidea*: 12 pp. *Famiglia de' Formicaleonidei-Myrmeleontidea*: 20 pp. Stamperia di Antonio Cons, Napoli (1860-70).
- COSTA G. (1874) *Fauna salentina*: 624 pp. Tipografia Editrice Salentina, Lecce (cfr. pp. 483-509).
- GHIILIANI V. (1874) *Notizie di escursioni e di caccie entomologiche. I*. Boll. Soc. Ent. It., 6: 91-99.
- GRIFFINI A. (1896) *Notes sur la faune entomologique piemontaise. IX. Fourmilions et Ascalaphes du Piemont*. Misc. Ent., 4: 44-45.
- HAGEN H. A. (1860a) *Examen des Néuroptères (non Odonates) recueillis en Sicilie par M. E. Bellier de la Chavignerie*. Ann. Soc. Ent. Fr., 8: 746-748.
- HAGEN H. A. (1860b) *Neuroptera Neapolitana von A. Costa, nebst Synopsis der Aschalaphen Europas*. Stettin. ent. Z., 21: 38-56.
- HENRY C. S. (1983) *Acoustic recognition of sibling species within the holarctic lacewing Chrysoperla carnea (Neuroptera: Chrysopidae)*. Syst. Ent., 8: 293-301.
- HENRY C. S. (1984) *The sexual behavior of green lacewings*. In: CANARD M., SEMERIA Y. & NEW T. R. (Ed.), *Biology of Chrysopidae*. Dr. Junk Publishers, The Hague: 101-110.
- HÖLZEL H. (1976) *Revision der europäischen Creoleon-arten (Planipennia, Myrmeleonidae)*. Z. ArbGem. öst. Ent., 28: 33-38.
- INSOM E., DEL CENTINA P. & CARFÌ S. (1979) *Alcuni Neurotteri Planipenni italiani (Osmilidae, Ascalaphidae, Myrmeleonidae)*. Redia, 62: 35-52.
- INSOM E., DEL CENTINA P. & CARFÌ S. (1985) *II. contributo alla conoscenza della fauna neurotterologica italiana (Neuroptera: Raphidioptera, Planipennia)*. Redia, 68: 105-121.
- ISTAT (Istituto centrale di statistica) (1958) *Circoscrizioni statistiche*. Roma (cfr. pp. 29-86).
- LACROIX J. L. (1925) *Quelques Insectes Névroptères (sensu lato) recueillis en Italie*. Boll. Soc. Ent. It., 57: 125-126.
- LA GRECA M. (1964) *Le categorie corologiche degli elementi faunistici italiani*. Mem. Soc. Ent. It., 54: 147-165.

- MINÀ-PALUMBO F. (1858) *Escursione entomologica nelle Madonie*. Palingenesi, 1: 112 (in Minà-Palumbo, 1871).
- MINÀ-PALUMBO F. (1871) *Neurotteri della Sicilia*. Bibl. nat. siciliano, Ent., 9: 1-28.
- MONSERRAT V.J. (1980) *Contribucion al conocimiento de los Neuropteros de Italia (Neuroptera Planipennia)*. Neur. Int., 1: 48-64.
- NAVAS L. (1913) *Neuropteros del R. Museo Zoologico de Napoles*. Ann. Mus. Zool. R. Univ. Napoli, 4: 1-11.
- NAVAS L. (1914) *Materiali per una fauna dell'Arcipelago Toscano. IX. Alcuni Neuropteros de la Isla de Giglio*. Ann. Mus. civ. St. nat. Genova, 46: 276-278.
- NAVAS L. (1925) *Néuroptères nouveaux*. Ann. Soc. Scient. Brux., 44: 566-573 (in Capra, 1937b).
- NAVAS L. (1928) *Insetti europei del Museo Civico di Genova*. Boll. Soc. Ent. It., 60: 75-83.
- NAVAS L. (1930) *Insetti della Romagna*. Boll. Soc. Ent. It., 62: 148-151.
- NAVAS L. (1933) *Insetti Neurotteri e affini del Piemonte*. Mem. Soc. Ent. It., 12: 150-162.
- NAVAS L. (1934) *Neuròpters. Entomologia de Catalunya. Fasc. III. Rafidiòpters: 67 pp.* Public. Inst. Etudis Catalans, Sec. Ciències.
- NICOLI ALDINI R. (1983) *Note sulla geonemia di alcuni Neurotteri Planipenni italiani*. G. it. Ent., 1: 123-127.
- PANTALEONI R.A. (1982) *Neuroptera Planipennia del comprensorio delle Valli di Comacchio: indagine ecologica*. Boll. Ist. Ent. Univ. Bologna, 37: 1-73.
- PANTALEONI R.A., CURTO G. & LEPERA D. (1984) *Neurotteri Planipenni nuovi o poco conosciuti per l'Italia*. Boll. Ist. Ent. « Guido Grandi » Univ. Bologna, 39: 75-81.
- PRINCIPI M.M. (1947) *Contributi allo studio dei Neurotteri italiani. VI. Synclisis baetica Ramb. (Myrmeleonidae-Acanthactisini)*. Boll. Ist. Ent. Univ. Bologna, 16: 234-253.
- PRINCIPI M.M. (1952) *Ricerche zoologiche sul massiccio del Pollino (Lucania-Calabria). VI. Neurotteri*. Ann. Ist. Mus. Zool. Univ. Napoli, 4: 1-22.
- PRINCIPI M.M. (1958) *Neurotteri dei Monti Sibillini (Appennino umbro-marchigiano)*. Mem. Mus. Civ. St. Nat. Verona, 6: 175-189.
- PRINCIPI M.M. (1960) *Contributi allo studio dei Neurotteri italiani. XV. Descrizione di una nuova specie di Raphidia Linn., R. grandii, (Neuroptera - Raphidiidae) e considerazioni generali sulla morfologia degli ultimi uriti dei Neurotteri*. Boll. Ist. Ent. Univ. Bologna, 24: 325-337.
- PRINCIPI M.M. (1961) *Neurotteri dei Monti Picentini (Appennino Campano)*. Mem. Mus. Civ. St. Nat. Verona, 9: 97-114.
- PRINCIPI M.M. (1966) *Neurotteri della Basilicata, della Calabria e della Sicilia (Contributi allo studio dei Neurotteri italiani. XVIII)*. Mem. Mus. Civ. St. Nat. Verona, 14: 363-388.
- RAMBUR M.P. (1842) *Histoire naturelle des Insectes. Suite à Buffon. Néuroptères: XVIII + 529 pp.*, Roret, Paris.

- ROSSI P. (1790) *Fauna Etrusca, sistens Insecta quae in provinciis Florentina et Pisana praesertim collegit P. Rossius*: Vol. II, 348 pp., Masi, Libourni.
- SCHMID H. (1972) *Neuropteren aus dem Aspromonte, zugleich ein Beitrag zur tiergeographischen Stellung dieses Gebirge*. Ent. Z. Frankf. a. M., 82: 249-253.
- SCHNEIDER W.G. (1845) *Verzeichnis der von Herrn Oberlehrer Zeller im Jahre 1844 in Sicilien und Italien gesammelten Neuroptera, mit Beschreibung einiger neuen Arten*. Stett. Ent. Z., 6: 338-346.
- STEFFAN J.R. (1975) *Les larves de Fourmilions (Planipennia: Myrmeleontidae) de la Faune de France*. Ann. Soc. Ent. Fr., 11: 383-410.
- ZANGHERI P. (1966) *Repertorio sistematico e topografico della flora e fauna vivente e fossile della Romagna*: 2174 pp. Mem. f. s. n. 1 Mus. Civ. St. Nat. Verona (cfr. pp. 816-822).

Istituto di Entomologia "Guido Grandi"
Università degli Studi
Via Filippo Re, 6 - 40126 BOLOGNA

*Stampato presso
"La Nuovagrafica" di Ugo Tringali - Catania
nel mese di Dicembre 1987*